

УТВЕРЖДАЮ

директор  
Муниципального бюджетного  
общеобразовательного учреждения  
«Основная общеобразовательная  
школа» д.Денисовка

  
Е.С.Матюнина

АКТ

обследования объекта школы и предоставляемых  
на нем услуг в сфере образования

### I. Краткая характеристика объекта

Адрес объекта, на котором предоставляется услуга: 169728, РК, г. Усинск,  
д.Денисовка, ул. Центральная, д.12

Наименование предоставляемой услуги: общее образование.

Сведения об объекте:

- отдельно стоящее здание в два этажа, площадью 842 кв. м;
- наличие прилегающего земельного участка, площадью 2 162 кв.м.

Название организации, которая предоставляет услугу населению: Муниципальное  
бюджетное общеобразовательное учреждение «Основная общеобразовательная школа»  
д.Денисовка (МБОУ «ООШ» д.Денисовка)

Адрес места нахождения организации: 169728, РК, г. Усинск, д.Денисовка, ул.  
Центральная, д.12

Основание для пользования объектом: оперативное управление.

Форма собственности: муниципальная.

Административно-территориальная подведомственность: муниципальная.

Наименование и адрес вышестоящей организации: Управление образования  
администрации муниципального образования городского округа «Усинск», 169710,  
Республика Коми, г. Усинск, ул. Возейская, дом 3а.

### II. Краткая характеристика действующего порядка предоставления на объекте услуг населению

Сфера деятельности: образование.

Плановая мощность: 140 человек.

Форма оказания услуг: на объекте.

Категории обслуживаемого населения по возрасту: дети 6–16 лет.

Категории обслуживаемых инвалидов (инвалиды с нарушениями опорно-  
двигательного аппарата; нарушениями зрения, нарушениями слуха): нет

**III. Оценка состояния и имеющихся недостатков в обеспечении условий доступности для инвалидов объекта**

№ п/п	Основные показатели доступности для инвалидов объекта	Оценка состояния и имеющихся недостатков в обеспечении условий доступности для инвалидов объекта	фото	Виды работ по адаптации объектов
1	Выделенные стоянки автотранспортных средств для инвалидов	Нет	-	<i>Необходимо выделить места для парковки инвалидов, обозначить их соответствующими символами</i>
2	Сменные кресла-коляски	Нет	-	
3	Адаптированные лифты	Нет		<i>Технические решения не возможны</i>
4	Поручни	Нет	-	<i>Необходимо установить закругленные поручни, непрерывные по всей длине</i>
5	Пандус	Нет	1,2	<i>Необходимо установить пандус. Запланирован в бюджет 2019 года.</i>
6	Подъемные платформы (аппарели)	Нет	-	<i>Необходимо оборудовать здание мобильным подъемником.</i>
7	Двери раздвижные	Нет, имеются двери распашные с доводчиком	2,3	
8	Доступные входные группы	Нет	2	<p><i>1) выделить контрастным (желтым или белым) цветом нижнюю и верхнюю ступени лестничного марша;</i></p> <p><i>2) установить контрастную маркировку на прозрачных полотнах;</i></p> <p><i>3) конструктивные элементы и устройства, размещаемые в габаритах путей движения на стенах и других вертикальных поверхностях, должны иметь закругленные края и не должны выступать более чем на 0,1 м на высоте от 0,7 м до 2 м от уровня пола.</i></p> <p><i>4) Установка раздвижных дверей на входной группе</i></p>

9	Доступные санитарно-гигиенические помещения	Нет	7,8,9	<p><i>Ремонтные работы:</i></p> <p>1) оборудовать по одной универсальной кабинке уборной, предназначенной для учащихся с инвалидностью, на каждом этаже;</p> <p>2) расширить дверные проемы (туалеты);</p> <p>3) предусмотреть размеры универсальной кабинки уборной (в ширину не менее 1,65 м и глубину не менее 1,8 м);</p> <p>4) установить опорные поручни в кабинках уборной, предназначенных для учащихся с инвалидностью;</p> <p>5) оборудовать кабинки уборной, предназначенные для учащихся с инвалидностью, специальными унитазами для колясочников;</p> <p>6) оборудовать поручнями раковины;</p> <p>7) установить раковину на оптимальном уровне от уровня пола (не более 0,8 м);</p> <p>8) установить водопроводные краны рычажного или нажимного действия.</p>
10	Достаточная ширина дверных проемов в стенах, лестничных маршей, площадок	Нет, кроме того имеются пороги и перепады высот	4,5,6	<p>1) устранить пороги и перепады высот;</p> <p>2) расширить дверные проемы в кабинеты (не менее 1,2 м)</p>
11	Надлежащее размещение оборудования и носителей информации, необходимых для обеспечения беспрепятственного доступа к объектам (местам предоставления услуг) инвалидов, имеющих стойкие расстройства функции зрения, слуха и передвижения	Нет	-	<p>Приобретение и размещение оборудования и носителей информации, необходимых для обеспечения беспрепятственного доступа к объектам (местам предоставления услуг)</p>

12	Дублирование необходимой для инвалидов, имеющих стойкие расстройства функции зрения, зрительной информации – звуковой информацией, а также надписей, знаков и иной текстовой и графической информации – знаками, выполненными рельефно-точечным шрифтом Брайля и на контрастном фоне	Нет	-	<i>Приобретение и размещение графической информации – знаками, выполненными рельефно-точечным шрифтом Брайля и на контрастном фоне.</i>
13	Дублирование необходимой для инвалидов по слуху звуковой информации зрительной информацией	Нет	-	<i>Обеспечить дублирование звуковой и зрительной информацией для инвалидов по слуху и зрению.</i>
14	Иные	Нет	-	

**IV. Оценка состояния и имеющихся недостатков в обеспечении условий доступности для инвалидов предоставляемых услуг**

№ п/п	Основные показатели доступности для инвалидов предоставляемой услуги	Оценка состояния и имеющихся недостатков в обеспечении условий доступности для инвалидов предоставляемой услуги
1	Наличие при входе в объект вывески с названием организации, графиком работы организации, планом здания, выполненными рельефно-точечным шрифтом Брайля и на контрастном фоне	<i>Нет</i>
2	Обеспечение инвалидам помощи, необходимой для получения в доступной для них форме информации о правилах предоставления услуги, в том числе об оформлении необходимых для получения услуги документов, о совершении ими других необходимых для получения услуги действий	<i>Нет</i>
3	Проведение инструктирования или обучения сотрудников, предоставляющих услуги населению, для работы с инвалидами, по вопросам, связанным с обеспечением доступности для них объектов и услуг	<i>Запланировано инструктирование всего персонала в 2 квартале 2019 года</i>
4	Наличие работников организаций, на которых административно-распорядительным актом возложено оказание инвалидам помощи при предоставлении им услуг	<i>Нет</i>
5	Предоставление услуги с сопровождением инвалида по	<i>Нет</i>

	территории объекта работником организации	
6	Предоставление инвалидам по слуху при необходимости услуги с использованием русского жестового языка, включая обеспечение допуска на объект сурдопереводчика, тифлопереводчика	<i>Нет</i>
7	Соответствие транспортных средств, используемых для предоставления услуг населению, требованиям их доступности для инвалидов	<i>Транспортные средства отсутствуют</i>
8	Обеспечение допуска на объект, в котором предоставляются услуги, собаки-проводника при наличии документа, подтверждающего ее специальное обучение, выданного по форме и в порядке, утвержденном приказом Министерства труда и социальной защиты Российской Федерации	<i>Нет</i>
9	Наличие в одном из помещений, предназначенных для проведения массовых мероприятий, индукционных петель и звукоусиливающей аппаратуры	<i>Нет</i>
10	Адаптация официального сайта органа и организации, предоставляющих услуги в сфере образования, для лиц с нарушением зрения (слабовидящих)	<i>Есть</i>
11	Обеспечение предоставления услуг тьютора	<i>Нет</i>
12	Иные	<i>Нет</i>

**IV. Предлагаемые управленческие решения по срокам и объемам работ, необходимым для проведения объекта и порядка предоставления на нем услуг в соответствии с требованиями законодательства РФ об обеспечении условий их доступности для инвалидов**

№ п/п	Предлагаемые управленческие решения по объемам работ, необходимым для приведения порядка предоставления услуг в соответствии с требованиями законодательства Российской Федерации об обеспечении условий их доступности для инвалидов	Сроки
1	Вход в здание (главный вход, входы в группы, расположенные на первом этаже): организационные мероприятия, индивидуальное решение с ТСР. Установить пандус в соответствии нормативным требованиям; установить противоскользкое покрытие на края ступеней; снизить высоту порогов входных дверей; установить кнопку вызова персонала в пределах досягаемости инвалида-колясочника	<i>Запланирован в бюджет 2019 г.</i>
2	Территория, прилегающая к зданию: текущий ремонт, организационные мероприятия. Обеспечить информационное сопровождение на путях движения с нанесением цветовой и/или тактильной маркировки; снизить высоту бортового камня в местах пересечения тротуара с проезжей частью; выделить места для парковки инвалидов, обозначить их соответствующими символами	<i>2020 (в пределах финансирования)</i>
3	Санитарно-гигиенические помещения: организационные мероприятия, индивидуальное решение с техническими средствами реабилитации.	<i>2021 год (в рамках капитального)</i>

В туалетных комнатах 1 этажа, где имеются унитазы, установить опорные поручни, оборудовать поручнями раковины	ремонта)
---	----------

Председатель: *Е.С. Матюнина* Е.С.Матюнина

Члены комиссии:  
*Мурф Александрова Н.В.*  
*Мурф Мурфук А.М.*  
*Мурф Муркеева Т.Н.*

Согласовано:  
 УЗР КРО КОС  
*М.А. Кошуров*



Фото 1



Фото 2

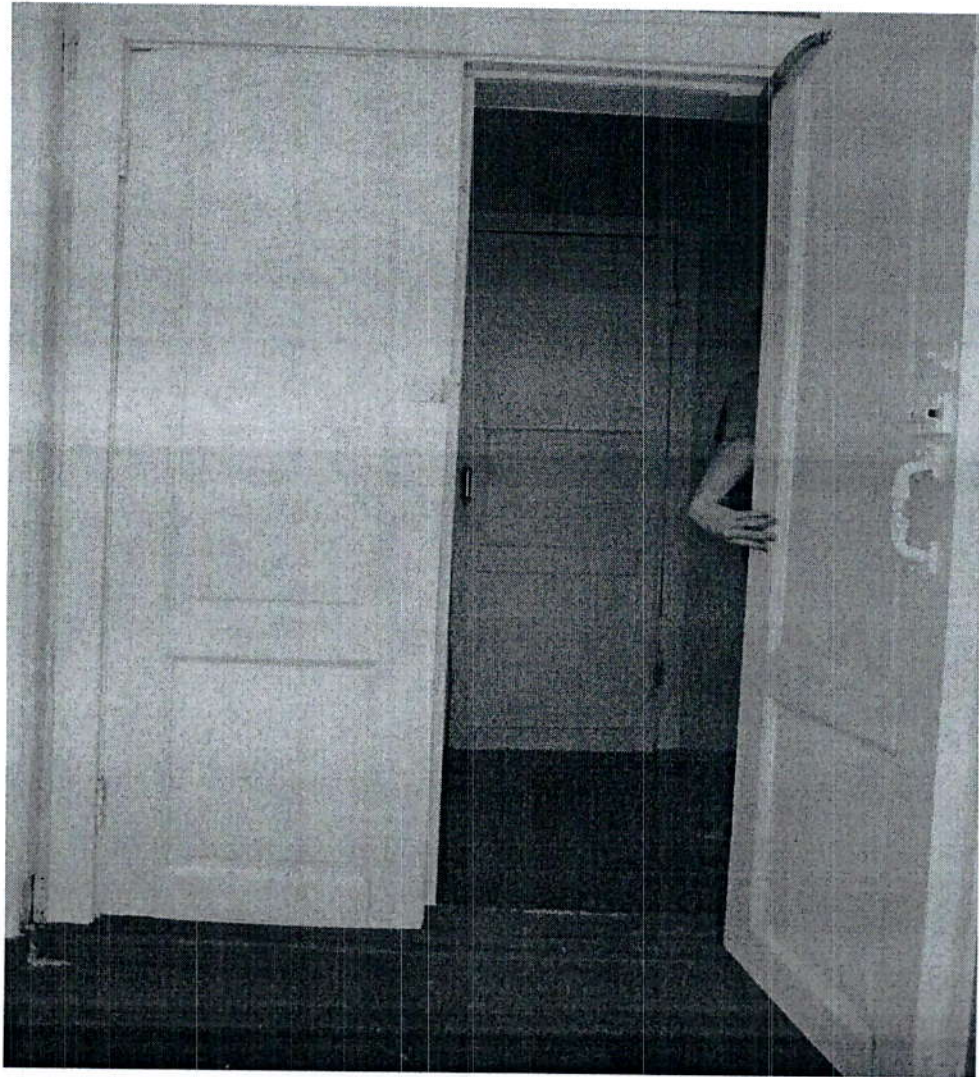




Фото 3

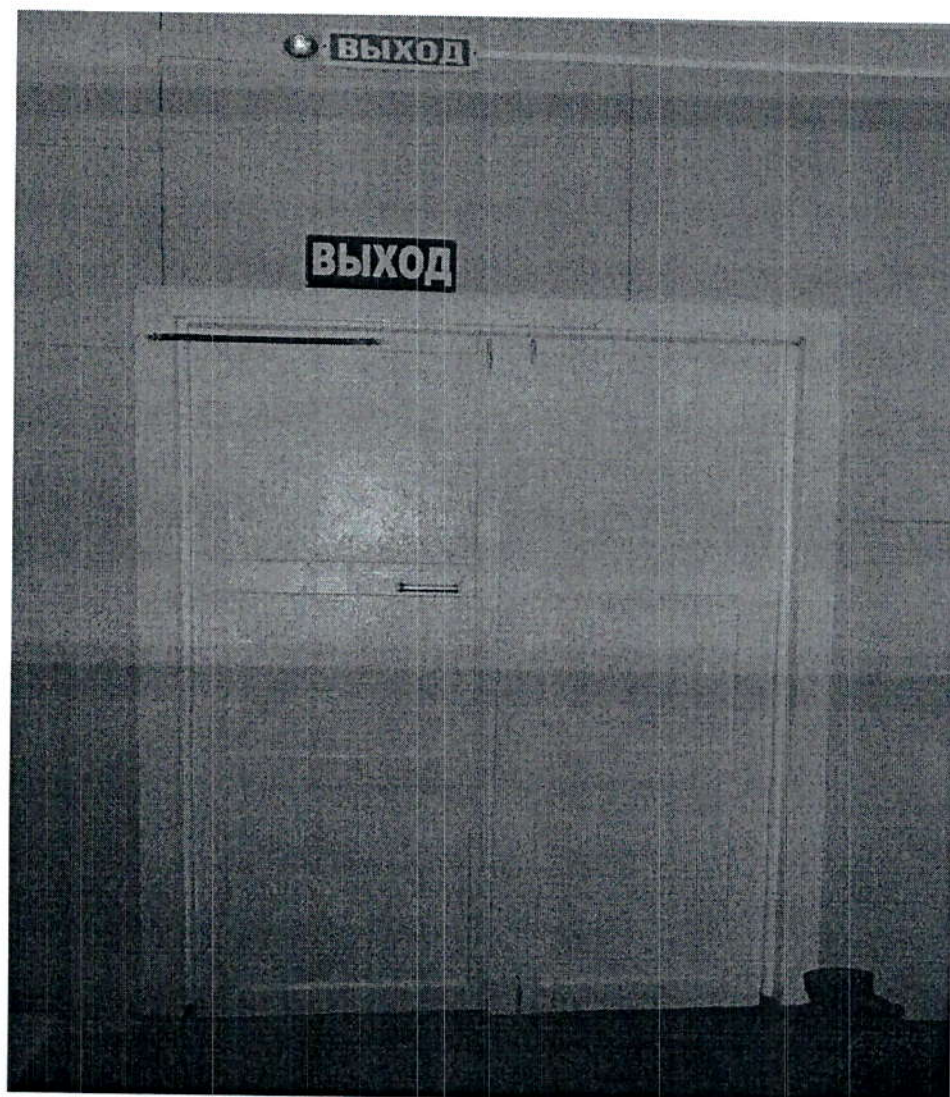


Фото 4



Φοτο 5

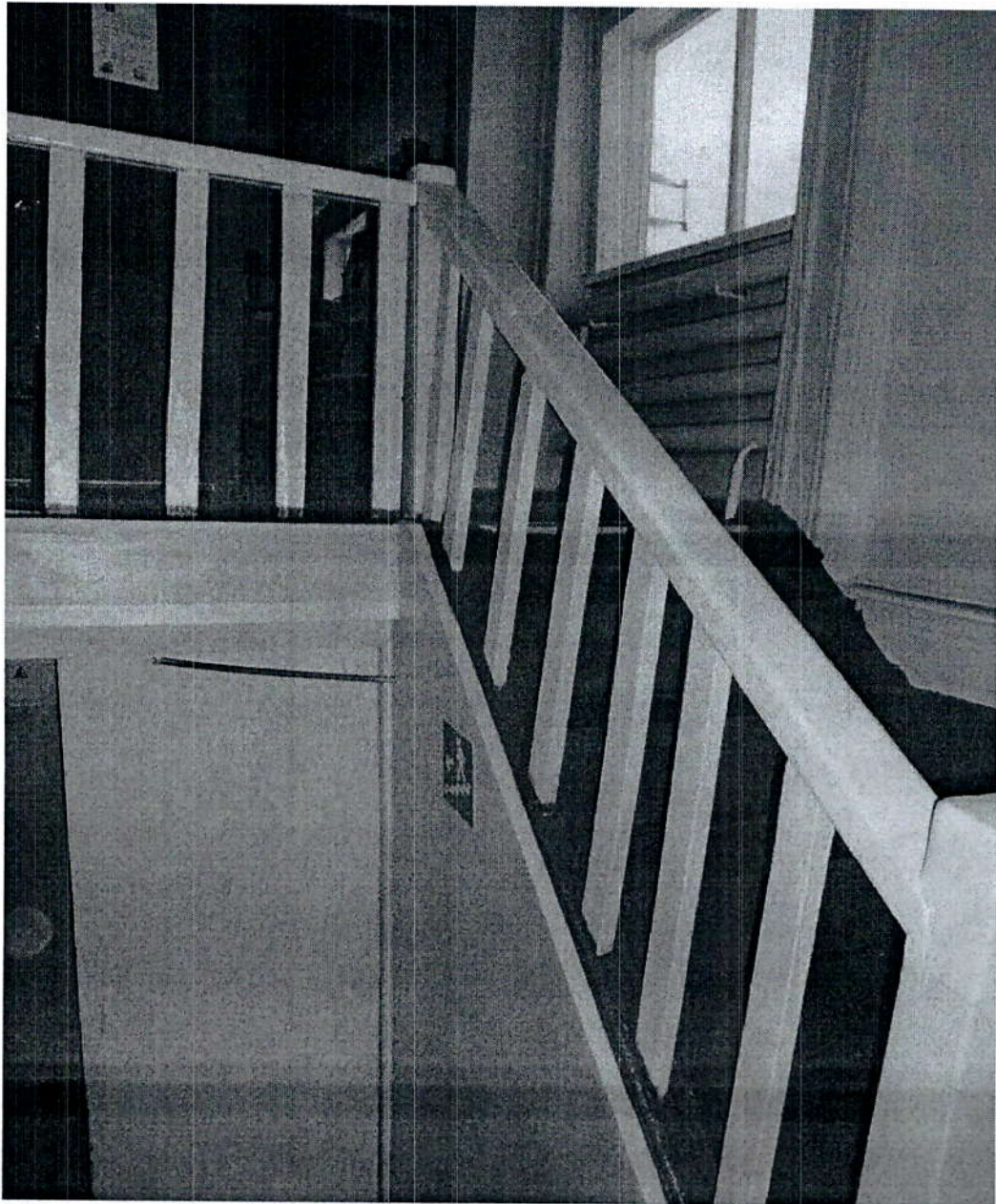


Фото 6



Фото 7



Фото 8

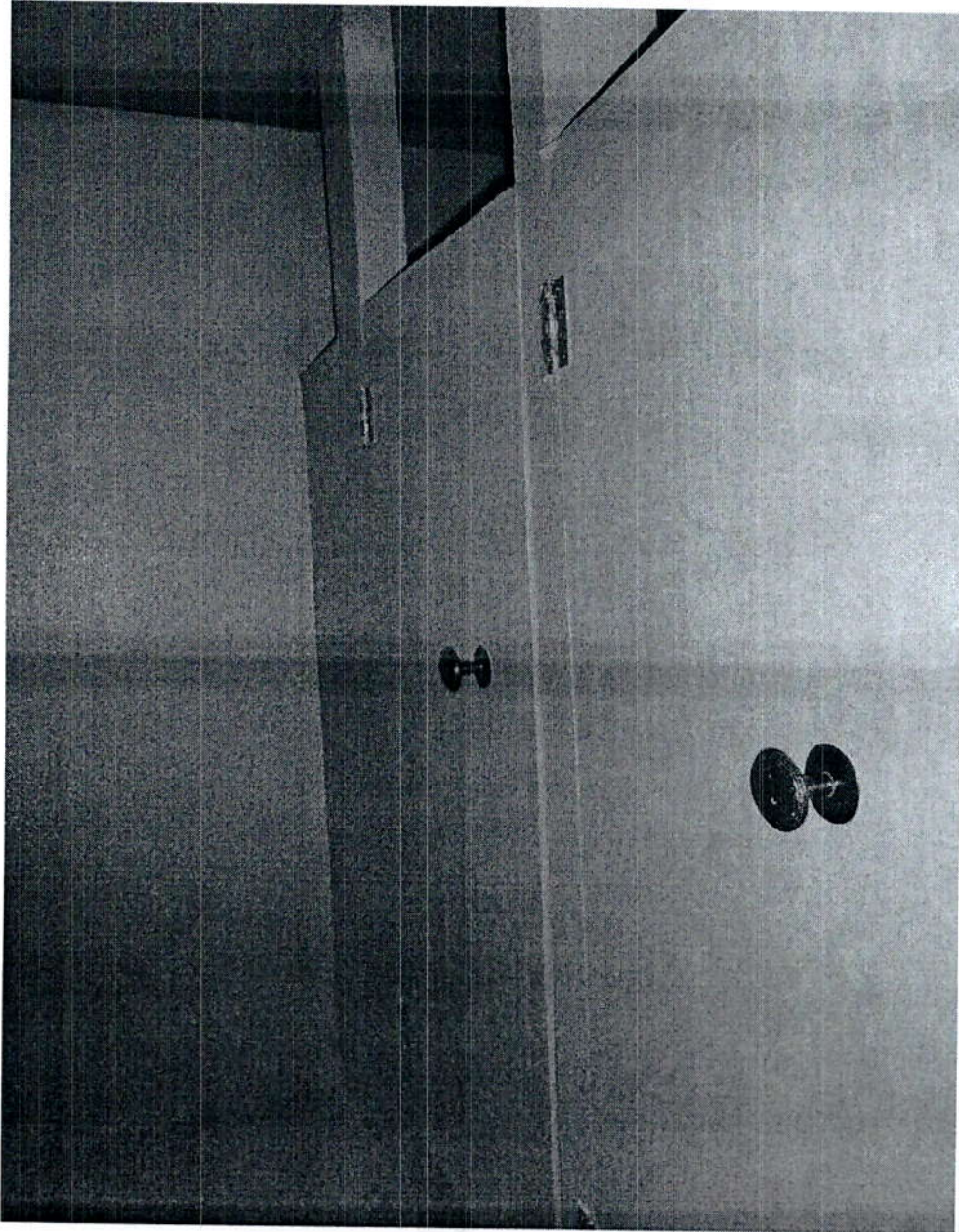


Фото 9

